



МЭРИЯ ГОРОДА ЯРОСЛАВЛЯ

ПОСТАНОВЛЕНИЕ

16.01.2025

№ 24

О назначении общественных обсуждений по проекту постановления мэрии города Ярославля «О внесении изменений в постановление мэрии города Ярославля от 07.05.2020 № 390 «Об утверждении проекта планировки территории, ограниченной ул. Строителей, Ленинградским просп., ул. Малой Норской, и проекта межевания территории в районе д. № 16, корп. 3 по ул. Строителей в Дзержинском районе города Ярославля»

В соответствии со статьей 46 Градостроительного кодекса Российской Федерации, Федеральным законом «Об общих принципах организации местного самоуправления в Российской Федерации», решением муниципалитета города Ярославля от 24.10.2005 № 135 «О порядке организации и проведения публичных слушаний, общественных обсуждений в городе Ярославле»

МЭРИЯ ГОРОДА ЯРОСЛАВЛЯ ПОСТАНОВЛЯЕТ:

1. Назначить общественные обсуждения по прилагаемому проекту постановления мэрии города Ярославля «О внесении изменений в постановление мэрии города Ярославля от 07.05.2020 № 390 «Об утверждении проекта планировки территории, ограниченной ул. Строителей, Ленинградским просп., ул. Малой Норской, и проекта межевания территории в районе д. № 16, корп. 3 по ул. Строителей в Дзержинском районе города Ярославля».

2. Провести общественные обсуждения по проекту постановления мэрии города Ярославля, указанному в пункте 1 постановления, в период с 27.01.2025 по 03.02.2025 на официальном портале города Ярославля в информационно-телекоммуникационной сети «Интернет» и в ходе проведения экспозиции.

3. Создать оргкомитет по проведению общественных обсуждений по проекту постановления мэрии города Ярославля, указанному в пункте 1 постановления, и утвердить его состав (приложение).

4. Экспозицию проекта постановления мэрии города Ярославля, указанного в пункте 1 постановления, провести в департаменте градостроительства мэрии города Ярославля по адресу: город Ярославль, Революционный проезд, дом 6 (информационный

стенд, оборудованный на здании департамента), по следующим дням: вторник с 9.00 до 12.00 и четверг с 14.00 до 17.00, в период с 27.01.2025 по 03.02.2025.

5. Консультирование посетителей экспозиции проводится по месту размещения экспозиции в каб. 301 (тел.: 40-35-48, 40-35-47) по графику, указанному в пункте 4 постановления.

6. Установить, что:

- информационные материалы к проекту постановления мэрии города Ярославля, указанному в пункте 1 постановления, включают в себя материалы по обоснованию проекта планировки;

- проведение и определение результатов общественных обсуждений осуществляется в соответствии с решением муниципалитета города Ярославля от 24.10.2005 № 135 «О порядке организации и проведения публичных слушаний, общественных обсуждений в городе Ярославле»;

- предложения и замечания по проекту постановления мэрии города Ярославля, указанному в пункте 1 постановления, участники общественных обсуждений, прошедшие идентификацию в соответствии с ч. 12 ст. 5¹ Градостроительного кодекса Российской Федерации, могут вносить в письменном виде или в форме электронного документа до 03.02.2025 в департамент градостроительства мэрии города Ярославля по адресу: город Ярославль, Революционный проезд, дом 6, каб. 107 (odptdg@city-yar.ru), и книгу учета посетителей экспозиции проекта (каб. 301), а также в электронном виде на официальном портале города Ярославля в информационно-телекоммуникационной сети «Интернет».

7. Признать утратившим силу постановление мэрии города Ярославля от 19.08.2024 № 760 «О назначении общественных обсуждений по проекту постановления мэрии города Ярославля «О внесении изменений в постановление мэрии города Ярославля от 07.05.2020 № 390 «Об утверждении проекта планировки территории, ограниченной ул. Строителей, Ленинградским просп., ул. Малой Норской, и проекта межевания территории в районе д. № 16, корп. 3 по ул. Строителей в Дзержинском районе города Ярославля».

8. Разместить постановление на официальном портале города Ярославля в информационно-телекоммуникационной сети «Интернет» по истечении 7 дней со дня его официального опубликования.

9. Контроль за исполнением постановления возложить на заместителя мэра - директора департамента градостроительства мэрии города Ярославля.

10. Постановление вступает в силу со дня его официального опубликования.

Мэр города Ярославля



А.В. Молчанов

**МЭРИЯ ГОРОДА ЯРОСЛАВЛЯ
ПОСТАНОВЛЕНИЕ**

00.00.2025

№

О внесении изменений в постановление мэрии города Ярославля от 07.05.2020 № 390 «Об утверждении проекта планировки территории, ограниченной ул. Строителей, Ленинградским просп., ул. Малой Норской, и проекта межевания территории в районе д. № 16, корп. 3 по ул. Строителей в Дзержинском районе города Ярославля»

В соответствии с Градостроительным кодексом Российской Федерации, Федеральным законом от 10.07.2023 № 305-ФЗ «О внесении изменений в Градостроительный кодекс Российской Федерации и отдельные законодательные акты Российской Федерации и о признании утратившими силу отдельных положений законодательных актов Российской Федерации», учитывая материалы общественных обсуждений (протокол от _____, заключение от _____),

МЭРИЯ ГОРОДА ЯРОСЛАВЛЯ ПОСТАНОВЛЯЕТ:

1. Внести в постановление мэрии города Ярославля от 07.05.2020 № 390 «Об утверждении проекта планировки территории, ограниченной ул. Строителей, Ленинградским просп., ул. Малой Норской, и проекта межевания территории в районе д. № 16, корп. 3 по ул. Строителей в Дзержинском районе города Ярославля» изменения, изложив приложения 1 – 4 в новой редакции, (приложения 1 – 4).

2. Департаменту градостроительства мэрии города Ярославля обеспечить размещение изменений в проект планировки территории, ограниченной ул. Строителей, Ленинградским просп., ул. Малой Норской в Дзержинском районе города Ярославля, (в редакции настоящего постановления) в государственной информационной системе обеспечения градостроительной деятельности.

3. Опубликовать постановление в сетевом издании «Городские новости. Ярославль» в течение 7 дней со дня его принятия и разместить на официальном портале города Ярославля в информационно-телекоммуникационной сети «Интернет».

4. Контроль за исполнением постановления возложить на заместителя мэра - директора департамента градостроительства мэрии города Ярославля.

5. Постановление вступает в силу со дня его официального опубликования.

(наименование должностного лица
городского самоуправления)

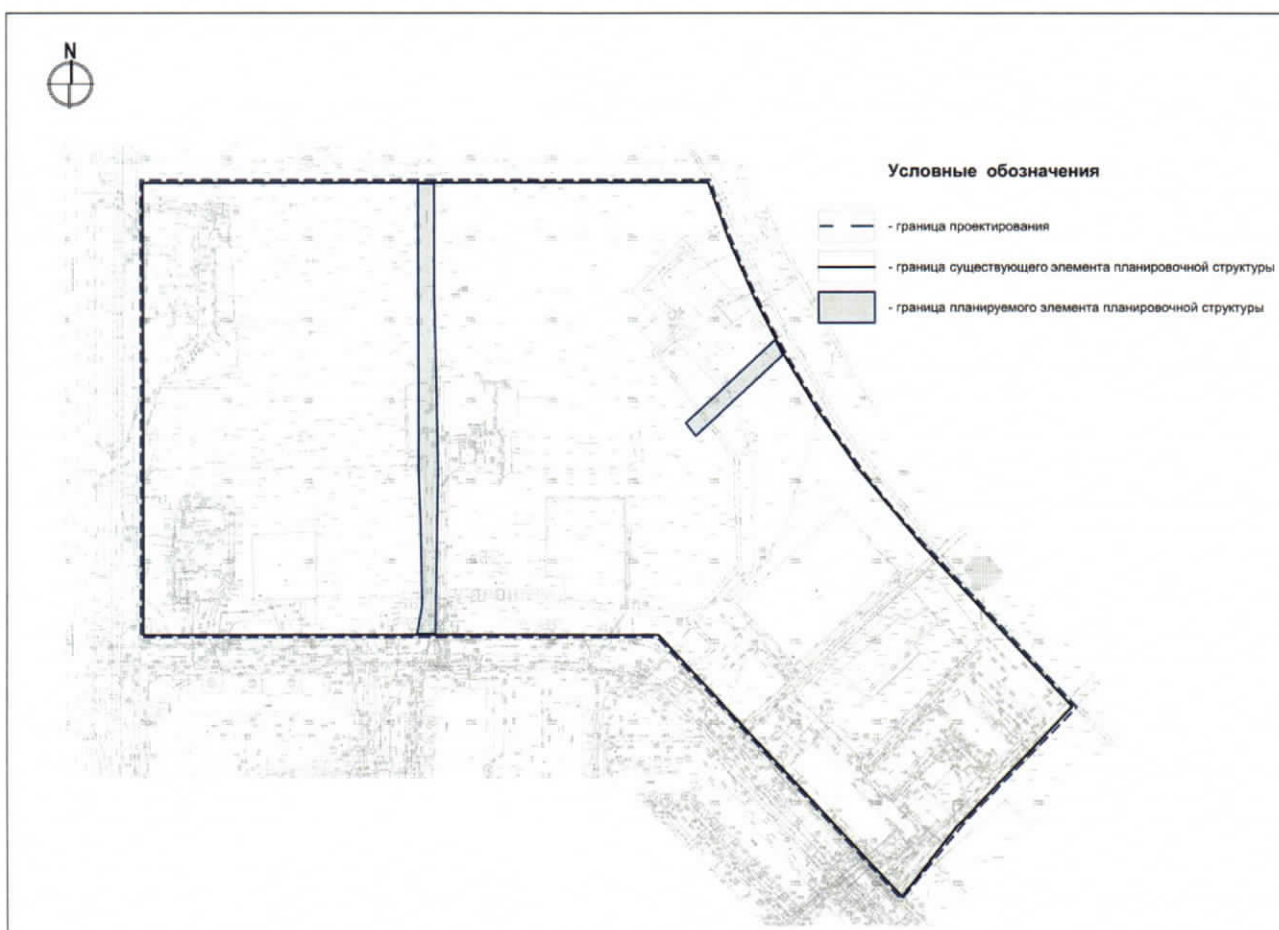
(подпись)

(И.О. Фамилия)

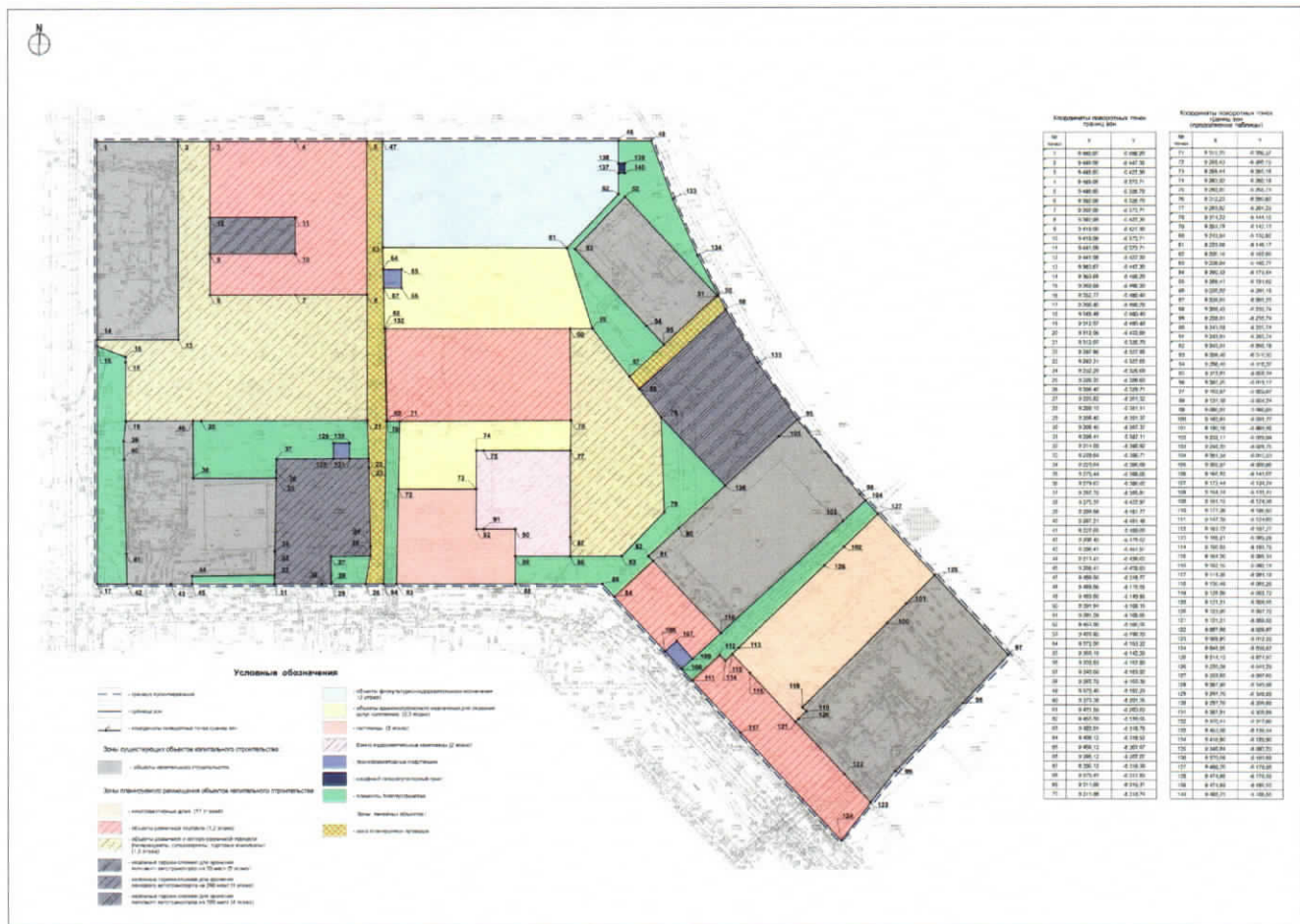
Чертеж планировки территории, ограниченной ул. Строителей, Ленинградским просп.,
ул. Малой Норской в Дзержинском районе города Ярославля,
с отображением красных линий



Чертеж планировки территории, ограниченной ул. Строителей, Ленинградским просп.,
ул. Малой Норской в Дзержинском районе города Ярославля,
с отображением границ существующих и планируемых элементов планировочной
структуры



Чертеж планировки территории, ограниченной ул. Строителей, Ленинградским просп., ул. Малой Норской в Дзержинском районе города Ярославля, с отображением границ зон планируемого размещения объектов капитального строительства



Положения о характеристиках планируемого развития территории и об очередности планируемого развития территории, ограниченной ул. Строителей, Ленинградским просп., ул. Малой Норской в Дзержинском районе города Ярославля

I. Положение о характеристиках планируемого развития территории.

1. Плотность и параметры застройки территории приведены в таблице 1.

Таблица 1

№ п/п	Наименование	Единица измерения	Площадь
1.	Территория в границах проектирования	га	14,0915
2.	Зона планируемого размещения объектов капитального строительства	га	10,2194
2.1.	Многоквартирные дома (17 этажей)	га	0,6908
2.2.	Объекты розничной торговли (1, 2 этажа)	га	2,1085
2.3.	Наземные гаражи - стоянки на 30 мест (2 этажа)	га	0,1233
2.4.	Наземные гаражи - стоянки на 290 мест (4 этажа)	га	0,4283
2.5.	Наземные гаражи - стоянки на 300 мест (4 этажа)	га	0,5578
2.6.	Объекты розничной и оптово-розничной торговли (гипермаркеты, супермаркеты, торговые комплексы) (1, 2 этажа)	га	2,0036
2.7.	Объекты административного назначения для оказания услуг населению (2, 3 этажа)	га	0,9430
2.8.	Гостиницы (2 этажа)	га	0,3822
2.9.	Объекты физкультурно-оздоровительного назначения (2 этажа)	га	0,9425
2.10.	Банно-оздоровительные комплексы (2 этажа)	га	0,3534
2.11.	Трансформаторные подстанции	га	0,0381
2.12.	Шкафный газорегуляторный пункт	га	0,0025
2.13.	Элементы благоустройства	га	1,6454
3.	Зона размещения существующих объектов капитального строительства	га	3,5058
3.1.	Объекты капитального строительства	га	3,5058
4.	Зоны линейных объектов	га	0,3663
4.1.	Зона планируемых проездов	га	0,3663
5.	Коэффициент застройки		0,24
6.	Коэффициент плотности застройки		0,84
7.	Процент озеленения	%	33
8.	Плотность населения	чел./га	67
9.	Население	чел.	922
9.1.	Существующее население	чел.	447
9.2.	Планируемое население	чел.	475

2. Характеристики объектов капитального строительства жилого, социального и иного назначения приведены в таблице 2.

Таблица 2

№ п/п	Наименование показателя	Единица измерения	Количество
1.	Этажность	этаж	1 – 4, 16, 17
1.1.	Многokвартирные жилые дома	этаж	16, 17
1.2.	Объекты коммунально-бытового и социально-культурного назначения	этаж	1 – 4
2.	Общая площадь застройки	м ²	33625
2.1.	Площадь застройки многоэтажных жилых домов	м ²	4025
2.2.	Площадь застройки объектов коммунально-бытового и социально-культурного назначения	м ²	29600
3.	Планируемый жилищный фонд	м ²	17347,91

3. Характеристики объектов социальной инфраструктуры, необходимых для функционирования объектов капитального строительства жилого, общественно-делового и иного назначения и обеспечения жизнедеятельности граждан, приведены в таблице 3.

Таблица 3

№ п/п	Наименование	Единица измерения	Количество	
			требуемое по расчету	по проекту
1.	Дошкольные образовательные организации	место	53	54*
2.	Общеобразовательные школы	место	90	91*
3.	Продовольственные магазины	м ² торговой площади	190	2700
4.	Непродовольственные магазины товаров первой необходимости	м ² торговой площади	361	670
5.	Аптечный пункт	объект на жилую группу	1	2*
6.	Предприятия бытового обслуживания (мастерские, парикмахерские и т.д.)	рабочее место	2	6
7.	Физкультурно-оздоровительный комплекс	м ² общей площади на 1000 жителей	65	2600
8.	Пункт охраны правопорядка	1 участковый на 3,5 тыс. населения	1	1*

* Объекты, расположенные за границами проектирования в радиусе пешеходной доступности.

Обеспеченность детскими дошкольными образовательными организациями осуществляется за счет существующего детского сада № 2 (ул. Строителей, 17а), детского сада № 18 (ул. Бабича, 14а), а также детским садом № 119 (ул. Комкора Хрипина, 2) в границах территории, ограниченной ул. Строителей, Ленинградским просп., ул. Малой Норской, ул. Бабича.

Обеспеченность общеобразовательными организациями осуществляется за счет действующей школы № 56, расположенной по адресу: пр-д Моторостроителей, 10.

в радиусе пешеходной доступности. Также в радиусе пешеходной доступности располагается общеобразовательная школа на 1100 мест в МКР № 12 по ул. Пашуковской, 8.

Кроме этого, с учетом п. 10.5 СП 42.13330 «Градостроительство. Планировка и застройка городских и сельских поселений», допускается размещение общеобразовательных организаций на расстоянии транспортной доступности: для учащихся начального образования – 15 мин. (в одну сторону), для учащихся основного общего и среднего общего образования – не более 50 мин. (в одну сторону). Данные параметры указанных федеральных нормативов позволяют использовать все школы Дзержинского района для обоснования по обеспечению местами в общеобразовательных учреждениях планируемого населения в границах проекта планировки. В частности, в средней школе № 5 (ул. Туманова, 10в) при проектной вместимости в 650 мест фактическая заполняемость составляет 449, следовательно, возможно дополнительное обучение еще 201 ребенка, что полностью обеспечивает потребность рассматриваемой территории. Средняя школа № 11 (ул. Громова, 10а), проектная вместимость – 750 мест, фактическое заполнение – 687 обучающихся, возможно дополнительное обучение 63 детей. Средняя школа № 55 (ул. Громова, 36), проектная вместимость – 1000 мест, фактическое заполнение – 815, возможно дополнительное обучение 185 детей.

Обеспеченность объектами здравоохранения осуществляется за счет существующей клинической больницы № 9 по адресу: Тутаевское шоссе, 95, расположенной на расстоянии не более 1000 м, тем самым выполняется нормативная доступность данного объекта.

Обеспеченность предприятиями торговли и общепита решается за счет планируемых и существующих указанных объектов в границах рассматриваемой территории, а также в смежных микрорайонах.

Обеспеченность физкультурно-спортивными центрами осуществляется за счет планируемого физкультурно-оздоровительного комплекса в границах проектируемой территории.

4. Характеристики объектов транспортной инфраструктуры, необходимых для функционирования объектов капитального строительства жилого, общественно-делового и иного назначения и обеспечения жизнедеятельности граждан.

Транспортное обслуживание территории, находящейся в границах проекта планировки, осуществляется по ограничивающим их улицам: Ленинградский просп. – магистральная улица общегородского значения регулируемого движения; ул. Строителей – улица местного значения; ул. Малая Норская – планируемая магистральная улица районного значения.

Подъезды транспорта к общественным объектам внутри территории осуществляются по планируемым внутриквартальным проездам.

Схема организации движения транспорта и пешеходов в квартале принята с учетом разделения транспортных и пешеходных потоков. К объектам капитального строительства предусмотрены проезды шириной 3,5 м – 6,0 м, вдоль проездов запроектированы тротуары шириной 1,5 м и 2,25 м.

В границах элементов планировочной структуры, в карманах проезжих частей улиц местного значения предусмотрены стоянки для хранения автомобилей.

В соответствии с нормативами градостроительного проектирования для населения многоквартирных домов требуемый расчетный показатель – 184 машино-места, в том числе для жителей нового жилого фонда – 95 машино-мест. Для жителей существующего и планируемого жилого фонда предусмотрено 194 машино-места, в том числе на открытых

площадках в границах домовладений – 66 машино-мест; в гаражных комплексах – 128 машино-мест. Для жителей нового жилого фонда предусмотрено – 99 машино-мест, в том числе 27 машино-мест в границах домовладений; 72 машино-места в планируемых гаражных комплексах в границах проектирования.

Общее количество мест открытых парковочных площадок в границах гаражных комплексов – 92 машино-места, в том числе существующего гаражного комплекса – 45 машино-мест; планируемых гаражей – 47 машино-мест.

Общее количество мест существующих и планируемых гаражных боксов, расположенных в границах проектирования, в радиусе пешеходной доступности – 896 машино-мест, в том числе в существующих гаражных комплексах – 276 машино-мест; в планируемых гаражных комплексах – 620 машино-мест.

Для объектов нежилого назначения требуется 511 машино-мест, в том числе для объектов розничной торговли – 385 машино-мест; для гостиниц – 9 машино-мест; для объектов общественно-делового назначения – 92 машино-места; для объектов спортивного назначения – 8 машино-мест; для объектов социально-бытового назначения – 17 машино-мест. Проектом предусмотрено 756 машино-мест.

Общее количество мест в границах проектирования – 1810 машино-мест, в том числе на открытых парковочных площадках – 914 машино-мест; в существующих и планируемых гаражных комплексах – 896 машино-мест.

Обслуживание территории общественным транспортом осуществляется по улицам: Ленинградский просп., ул. Бабича.

5. Характеристики объектов коммунальной инфраструктуры, необходимых для функционирования объектов капитального строительства жилого, общественно-делового и иного назначения и обеспечения жизнедеятельности граждан.

Система коммунального обслуживания на территории проекта планировки представлена объектами электроснабжения, водоснабжения и водоотведения, газоснабжения.

Водоснабжение – от существующих городских централизованных сетей. От существующего водопровода $d=500$ мм, идущего по Ленинградскому просп.

Водоотведение – в существующие городские централизованные сети. Сброс хозяйственно-бытовых стоков от планируемых объектов предусматривается в существующий фекальный коллектор $d=300$ мм, идущий по ул. Строителей, в существующий колодец.

Электроснабжение проектируемых объектов выполнено от вновь проектируемых трансформаторных подстанций блочного типа 2БКТП-10/0,4кВ, расположенных в границах проекта планировки. Подключение проектируемых подстанций выполнено от ПС 110/10 Перевал.

Отведение ливневых стоков – в существующую сеть городской ливневой канализации. В существующий коллектор $d=500$ мм, проходящий по ул. Строителей.

Газоснабжение – от существующего подземного газопровода высокого давления II категории $d=160$ мм, проложенного к ШРП-408.

Потребность планируемых объектов в энергетических ресурсах представлена в таблице 4.

Таблица 4

№ п/п	Наименование	Единица измерения	Количество
1.	Холодное водоснабжение	м ³ /сут.	65,657
2.	Водоотведение	м ³ /сут.	65,657
3.	Электроснабжение	кВт	1568,2
4.	Газоснабжение	м ³ /час.	15,84

6. Информация о планируемых мероприятиях по обеспечению сохранения применительно к территориальным зонам, в которых планируется размещение объектов федерального, регионального, местного значения, фактических показателей обеспеченности территории объектами коммунальной, транспортной, социальной инфраструктур и фактических показателей территориальной доступности таких объектов для населения.

Фактические показатели обеспеченности планируемой территории объектами коммунальной, транспортной, социальной инфраструктур и фактические показатели территориальной доступности таких объектов для населения не ухудшаются.

II. Положения об очередности планируемого развития территории.

Проектом планировки предусмотрено проектирование и строительство объектов, планируемых к размещению в 2 этапа:

1 этап – завершение строительства объектов, находящихся в разных стадиях реализации (незавершенное строительство), таких как: магазин смешанной торговли (ул. Строителей, у д. 17); многоквартирный жилой дом (ул. Строителей, д. 18); объект розничной торговли (ул. Строителей, в р-не д. 20); административное здание (ул. Строителей, д. 30).

2 этап – проектирование и строительство планируемых объектов капитального строительства, в том числе: наземных гаражей; магазинов розничной торговли; гипермаркета; здания офисного центра; гостиницы (хостела); физкультурно-оздоровительного комплекса; банно-оздоровительного комплекса; инженерной и транспортной инфраструктур к перечисленным объектам.

Осуществление этапов развития территории может производиться параллельно.

Состав оргкомитета
по проведению общественных обсуждений по проекту постановления мэрии
города Ярославля «О внесении изменений в постановление мэрии города Ярославля
от 07.05.2020 № 390 «Об утверждении проекта планировки территории,
ограниченной ул. Строителей, Ленинградским просп., ул. Малой Норской,
и проекта межевания территории в районе д. № 16, корп. 3 по ул. Строителей
в Дзержинском районе города Ярославля»

Голова Юлия Александровна	- первый заместитель директора департамента градостроительства мэрии города Ярославля;
Голубева Любовь Александровна	- заместитель начальника отдела землеустройства управления земельных ресурсов комитета по управлению муниципальным имуществом мэрии города Ярославля;
Зинякова Юлия Александровна	- заместитель начальника отдела документации по планировке территорий управления архитектуры департамента градостроительства мэрии города Ярославля;
Кириллов Антон Андреевич	- первый заместитель главы территориальной администрации Дзержинского района мэрии города Ярославля;
Маврычев Михаил Александрович	- депутат муниципалитета города Ярославля;
Мельникова Наталья Леонидовна	- начальник отдела документации по планировке территорий управления архитектуры департамента градостроительства мэрии города Ярославля;
Речкина Александра Николаевна	- главный специалист отдела документации по планировке территорий управления архитектуры департамента градостроительства мэрии города Ярославля;
Румянцева Ольга Владимировна	- депутат муниципалитета города Ярославля;
Соколов Денис Николаевич	- член территориального общественного самоуправления (по согласованию);
Филиппова Ирина Вячеславовна	- заместитель начальника управления архитектуры департамента градостроительства мэрии города Ярославля;
Фролова Ольга Викторовна	- главный специалист отдела по содержанию территорий территориальной администрации Дзержинского района мэрии города Ярославля;
Цымбалов Артем Юрьевич	- заместитель директора департамента - главный архитектор города департамента градостроительства мэрии города Ярославля.